

MisterGO

imparare viaggiando

2019/20

**ANNO
SCOLASTICO
ALL'ESTERO**





YOUTH FOR UNDERSTANDING Italia



**L'interculturalità al
centro dell'esperienza**



**Il Network YFU
è composto
da più di 50 paesi!**

Argentina	Cile	Francia	Italia	Nuova Zelanda	Sud Africa
Australia	Cina	Georgia	Kazakistan	Zelanda	Svezia
Austria	Colombia	Germania	Lettonia	Paraguay	Svizzera
Azerbai-gian	Corea del Sud	Ghana	Liberia	Polonia	Tailandia
Belgio	Danimarca	Giappone	Lituania	Rep. Ceca	Ucraina
Bielorussia	Ecuador	Grecia	Messico	Romania	Ungheria
Brasile	Estonia	UK	Moldavia	Russia	Uruguay
Bulgaria	Filippine	India	Mongolia	Serbia	USA
Canada	Finlandia	Indonesia	Olanda	Slovacchia	Venezuela
		Irlanda	Norvegia	Spagna	Vietnam

PERCHÈ SCEGLIERE YOUTH FOR UNDERSTANDING



YFU-Youth for Understanding è un'organizzazione internazionale no-profit specializzata in scambi interculturali che permettono di vivere un'esperienza di vita e di studio all'estero annuale, semestrale e trimestrale, ospite presso una famiglia e frequentando una High School in uno degli oltre 50 paesi Paesi in cui è presente il network.

È uno dei programmi di scambio interculturale più longevi, grandi e rispettati al mondo. Grazie al suo impegno per la sicurezza e per la qualità dei servizi a sostegno degli studenti, YFU è stata scelta da oltre 260.000 famiglie nel corso di 60 anni.

Il network YFU è unito dalla convinzione che la "full immersion culturale" sia il mezzo più efficace per acquisire le competenze necessarie per prosperare in una società globale sempre più multiculturale, interconnessa e competitiva. YFU offre il "viaggio di una vita". Un'avventura che

rivela il meglio delle persone, e permette di stringere legami permanenti che cambieranno il modo di vedere il mondo. YFU è con voi in ogni momento del cammino e vi aiuta a rimanere in contatto con la comunità internazionale per molto tempo. Attraverso il suo sostegno, YFU crea un ambiente sicuro in cui è possibile esplorare e ottenere una più profonda comprensione delle diverse culture.

Il network internazionale YFU collabora con lo scopo di migliorare la cooperazione a livello mondiale, il sostegno reciproco e la fiducia. YFU è in continua crescita come comunità di organizzazioni educative no profit. La Missione di YFU è quella di promuovere la consapevolezza interculturale, il rispetto reciproco, la responsabilità sociale e civile, attraverso gli scambi culturali che coinvolgono studenti, famiglie e comunità.

UN PO' DI STORIA

La storia di YFU inizia negli Stati Uniti nel 1951, col tentativo di guarire le ferite provocate dalla seconda guerra mondiale. Le numerose difficoltà nella Germania del dopoguerra, causarono effetti devastanti sui giovani del Paese. Per questo motivo il ministro americano John Eberly presentò una proposta ai "leader della chiesa": portare gli adolescenti dalla Germania, devastata dalla guerra, negli Stati Uniti, facendoli vivere con una famiglia e frequentare la scuola superiore per un anno. La speranza era che tornando in Germania fossero preparati a ricostruire il paese secondo i principi della democrazia, in base a ciò che avevano osservato durante l'esperienza vissuta. L'idea è stata concretizzata da Rachel Andersen, che ha fondato YFU ed ha assunto il ruolo di direttore esecutivo per un lungo periodo. Il suo duro lavoro e l'impegno per il programma di scambio giovanile internazionale vennero riconosciuti con la candidatura al Premio Nobel per la Pace, nel 1973. Gli scambi iniziali posero le basi e fornirono l'impulso per l'espansione di YFU in altre parti del mondo. A metà degli anni Cinquanta, il programma incluse la Scandinavia, e successivamente si aprì verso l'Europa occidentale e centrale. Nel 1958, arrivarono i primi studenti dal Giappone. Youth For Understanding è stato introdotto in America Latina nel 1958, a partire dal Messico; gli altri Paesi Sudamericani hanno aperto le loro porte a YFU nel 1959. L'Europa orientale è salita a bordo nel 1989 e l'Africa nel 1994, cominciando con il Sudafrica.

I VALORI

Learning For Life

Apprendimento continuo. YFU cerca di infondere la passione per l'apprendimento continuo incoraggiando i partecipanti ad utilizzare le proprie competenze e conoscenze per crescere e per contribuire ovunque si trovino nel mondo, anche al termine del programma.

Volunteering: Engaged and Dedicated

Volontariato impegnato e dedicato. Lo spirito del volontariato si incarna nelle persone e nelle famiglie che dedicano la loro energia, esperienza e comprensione, per assicurare il benessere di ogni studente YFU.

Caring: Personal and People Oriented

Assistenza e cura orientata alla persona. YFU valorizza l'individualità di ogni singolo partecipante, con un approccio gentile e rispettoso. I nostri volontari e il personale sono focalizzati sui nostri studenti, sulle famiglie e sulla comunità. È importante valorizzare le molte e diverse motivazioni che ispirano i partecipanti.

Valuing Diversity

Valorizzazione delle Diversità. YFU riconosce le differenze fisiche e culturali, innate o apprese, personali o formali, e agisce di conseguenza, contribuendo ad un mondo più pacifico. Ci sforziamo di coinvolgere una base crescente di partecipanti.

Promoting Quality, Transparency, Sustainability

Promuovere la qualità, la trasparenza, la sostenibilità. YFU offre scambi educativi secondo i più elevati standard di qualità e di trasparenza. In tutte le politiche e le pratiche, YFU riconosce la propria responsabilità per il benessere di ciascun individuo partecipante e si adopera a favore di una maggior consapevolezza ecologica.

Cooperating in International Solidarity

Solidarietà internazionale. Le organizzazioni nazionali lavorano insieme come una rete composta da elementi interdipendenti, con lo scopo di migliorare la cooperazione a livello mondiale, il sostegno e la fiducia reciproca. YFU si sviluppa continuamente come una comunità crescente di organizzazioni educative no profit

PAROLA DI NATIONAL DIRECTOR

LA STORIA DEI POPOLI E LA VITA DEGLI INDIVIDUI



Youth for Understanding è un'organizzazione che raccoglie oltre 50 organizzazioni nazionali sparse in tutti i continenti. La rete è nata nel 1951 con la finalità di educare i giovani a preparare un mondo migliore per quelli che verranno dopo.

Il concetto di 'Understanding' è il cuore battente dell'organizzazione, la sua mission e la sua ragion d'essere. 'Understanding' sta per conoscenza, condivisione e accettazione della storia e della cultura dei popoli e stimola i giovani ad affrontare un viaggio, di formazione scolastica e personale, che supera i limiti della distanza e del tempo, che diventa consapevolezza culturale globale.

Youth for Understanding Italia fa tesoro di oltre mezzo secolo di esperienza YFU e propone programmi per i giovani che vogliono prepararsi ad un futuro personale e professionale di crescita continua e consapevole. I programmi YFU mettono i giovani in stretto contatto con ambienti familiari, accademici e professionali diversi dai loro e impiegano uno staff di volontari che facilita il percorso, con interventi formativi prima della partenza e durante il loro soggiorno nel paese di destinazione. In poco tempo i giovani che aderiscono ai vari programmi disponibili apprendono una lingua stra-

niera e si adattano ad uno stile di vita diverso. La frequenza di una scuola e la vita in una famiglia 'diversa' costituiscono un obbligo e diventano subito un benefit del programma.

Il futuro delle nostre città e delle nostre regioni ha bisogno di individui che sanno affrontare cambiamenti e che sanno reagire e adattarsi alle nuove istanze internazionali e in YFU pensiamo che la formazione dei giovani debba crescere alla stessa velocità del mondo in cui viviamo.

Suggerire un nostro programma ci rassicura e ci rende orgogliosi del nostro lavoro per gli altri.



COLOURED GLASSES

WORKSHOP DI EDUCAZIONE INTERCULTURALE



Il progetto Coloured Glasses, creato da Youth For Understanding e cofinanziato dalla Comunità Europea attraverso l'Erasmus+ Programme, nasce con l'obiettivo di promuovere e diffondere nelle scuole concetti quali la comprensione interculturale, il rispetto reciproco, l'acquisizione di un senso di responsabilità civile, necessari per formare cittadini globali e responsabili.

Coloured Glasses utilizza l'analogia degli occhiali colorati, per spiegare che tutti noi ne indossiamo un paio che influenza, tramite il nostro background culturale, il modo in cui guardiamo il mondo. Incontri ed esperienze quotidiane, modificano continuamente i nostri occhiali, lasciando impressioni di diverse forme e colori.

Coloured Glasses, attraverso workshop che sviluppano i temi della comunicazione interculturale, della cultura e dell'identità, degli stereotipi, del pregiudizio, della discriminazione e della disuguaglianza, dei diritti umani e delle responsabilità civili, stimola i ragazzi a esplorare il loro atteggiamento verso la propria e le altre culture, scoprendo e valorizzando la diversità.

I Workshop di Coloured Glasses utilizzano metodi di apprendimento non formali, basati su sistemi altamente flessibili che si adattano ai

bisogni dei ragazzi e che permettono loro di "imparare facendo", simulando situazioni a cui seguono discussioni di gruppo, nelle quali i partecipanti si confrontano esprimendo le difficoltà e le sensazioni sperimentate e collegandole ai contenuti e ai temi trattati.

L'approccio educativo di Coloured Glasses si basa su alcuni aspetti fondamentali: la stimolazione della curiosità e dell'apertura verso gli altri, la creazione di un ambiente di lavoro con atmosfera serena, la stimolazione della partecipazione e dell'azione di ognuno, il legame tra l'apprendimento esperienziale e i concetti teorici, il dare valore alle diversità, personali e culturali, rendendole strumenti di apprendimento positivi, il suscitare dialoghi interculturali.

Il progetto prevede il coinvolgimento degli studenti anche nella conduzione dei Workshop. Sono previsti momenti di formazione gratuita, con Trainer europei certificati, che permetteranno loro di diventare Facilitatori del progetto Coloured Glasses, dando agli studenti volontari la possibilità di acquisire competenze trasversali e creando un'opportunità di crescita spendibile anche come Alternanza Scuola Lavoro.

OSPITARE UNO STUDENTE



Accogliere un Exchange Student nella propria famiglia significa aprire le porte del proprio mondo ad un adolescente che non si conosce, se non attraverso qualche lettera, foto e telefonata.

Ospitare è un atto di grande generosità e amore, che nasce dal desiderio di portarsi in casa un ragazzo che viene in Italia per conoscere il nostro Paese, per imparare l'Italiano, per frequentare una scuola superiore, per mettersi in gioco e dimostrare a sé stesso di sapersela cavare da solo e diventare autonomo.

Ospitare un Exchange Student richiede coraggio, pazienza e impegno per accompagnarlo nel percorso di adattamento e di crescita, che non è sempre facile. Ci vuole comprensione, bisogna mettersi nei suoi panni e capire il suo punto di vista, le sue reazioni alla routine familiare che può non accettare tout court. Uno dei momenti più forti, ricordati dallo studente al suo rientro è il primo giorno. Tutto è nuovo e diverso, e ciò che è diverso potrebbe non essere comprensibile e condivisibile da subito. Ci vuole tempo, pazienza e chiarezza nei rapporti. Da parte della famiglia ci vuole molta flessibilità, voglia di confrontarsi, parlare di sé, della

propria cultura e delle proprie abitudini, e non ultimo ascoltare il vissuto che ogni Exchange Student porta con sé.

È importante riconoscere le diversità per stabilire che cosa si può accettare e a cosa lo studente deve adeguarsi. Bisogna usare chiarezza fin dall'inizio senza timore di ferire gli animi e stabilire le regole familiari.

C'è una ricompensa a tutto questo impegno: l'affetto che un Exchange Student matura per la sua famiglia, riconoscenza che dura una vita; tanti ricordi di vita quotidiana e tante emozioni che non finiscono al suo rientro in patria.





PERCORSO

La scelta di proporsi come famiglia ospitante è un'occasione preziosa per vivere un'esperienza unica che sarà ricordata per sempre. È un evento che mette in moto cambiamenti e stimola la crescita personale. Ospitare un exchange student diventa a tutti gli effetti "una scelta di vita" che coinvolge all'unisono i membri della famiglia. Il Team di YFU crede che il modo migliore per formare le famiglie sia proporre un percorso di preparazione nel periodo antecedente l'arrivo del ragazzo. La figura che guida la famiglia in questo percorso formativo è il Responsabile di Area, che resterà anche dopo la formazione la figura di riferimento e di supporto sia per la famiglia sia per il ragazzo straniero. Questa figura esperta, parte del Team di YFU, ha seguito una formazione specifica sul programma, e ha notevole esperienza e competenza nel settore dei progetti interculturali. Inoltre, tiene i contatti con la scuola frequentata dallo studente in Italia.

Il Responsabile di Area introduce la famiglia ospitante all'interno della rete di famiglie che condividono l'esperienza invitandola a parte-

cipare alle attività locali. La famiglia in questo modo sa di non essere mai sola nel gestire questo percorso.

Uno studente straniero arriva con il desiderio del confronto, per imparare un'altra lingua, per conoscere e apprezzare un'altra cultura. È ben disposto a diventare parte integrante del nucleo familiare. Per realizzare un abbinamento che duri e sia positivo per entrambe le parti, occorre partire da una buona selezione. Il primo passo da seguire è la compilazione della Scheda di Presentazione con i dati della famiglia. È il primo approccio che permette di programmare una visita. Non c'è un periodo preciso per inviare la richiesta. Raccolta la disponibilità ad accogliere, viene organizzato un incontro, per capire motivazioni ed aspettative, per visitare la casa e raccogliere le informazioni utili per arrivare all'abbinamento con lo studente. Segue la compilazione della Family Application con foto dei componenti della famiglia, della casa e di momenti di vita quotidiana. Questa Family Application verrà poi inviata all'exchange student scelto.



FORMAZIONE

All'arrivo in Italia i ragazzi vengono accolti dal Team di YFU per il primo campo nazionale di formazione inbound. L'obiettivo è quello di aiutare i ragazzi ad ambientarsi gradualmente nella nuova realtà. In queste tre giornate vengono proposte attività che stimolano l'autoconsapevolezza emozionale, che affrontano le aspettative e i pregiudizi sull'esperienza in generale e sulla cultura del Paese ospitante in particolare. Il secondo campo inbound si svolgerà al termine del programma con l'obiettivo di aiutare lo studente alla comprensione del programma svolto, alla metabolizzazione delle forti emozioni legate alla partenza e per sostenerlo nell'affrontare il rientro in patria.



TESTIMONIANZE

Prof.ssa Lidia

Si è appena conclusa la prima esperienza di scambio del Liceo Regina Margherita con la Fondazione YFU Italia. I nostri quattro meravigliosi studenti stranieri, Julian, Maitte, Lotta e Theresa hanno lasciato il nostro paese da pochi giorni e tutti noi, insegnanti, compagni e famiglie ospitanti sentiamo già la loro mancanza. È stato un piacere seguire e sostenere questi ragazzi per 10 mesi, aiutarli a capire i nostri meccanismi scolastici e facilitarne gli inserimenti nelle rispettive classi. Personalmente sono stata la tutor di Theresa Hertwig, una studentessa tedesca che ha frequentato una mia classe, la 3 L del liceo linguistico. Theresa si è inserita nel gruppo-classe con estrema facilità ed è stata subito accolta di buon grado da tutti i compagni. Fin dai primi giorni ha mostrato un notevole interesse verso le discipline del piano di studi manifestando la volontà di seguire quasi tutte le lezioni, allo scopo di potenziare la sua esposizione alla lingua italiana. Il suo ottimo livello di inglese è stato fondamentale per i compagni di classe ed è ha contribuito a migliorare le competenze linguistiche di tutti. Inoltre non si è persa nulla di ciò che la nostra realtà palermitana ha voluto offrirle: il laboratorio teatrale che ha frequentato, gli spettacoli del Teatro Massimo che ha visto con emozione, le mostre e i monumenti che ha visitato e ha illustrato ai turisti stranieri insieme ai compagni di classe, la partecipazione a conferenze e presentazione di libri inerenti i problemi dell'immigrazione che l'hanno colpita ed emozionata. Di lei ho soprattutto apprezzato il vivo interesse per gli altri, per le situazioni problematiche verso le quali ha mostrato un coinvolgimento spontaneo ed emotivo, la voglia di comprendere ed aiutare. Ha creato "ponti" che nessuno prima di lei aveva creato!

Ci mancherà Theresa il prossimo anno scolastico, ma siamo già pronti ad accogliere Marta dalla Finlandia, Caroline dalla Germania ed Emma dalla Norvegia. Grazie YFU, grazie Laura.



Pina – mamma ospitante di Franek

Franek è arrivato a casa nostra quasi per caso. YFU cercava una famiglia ospitante per questo ragazzo polacco e noi cercavamo informazioni per mandare nostro figlio all'estero per il suo quarto anno di liceo. Franek è un ragazzo maturo, curioso, divertente, intelligente, brillante e bello, sia dentro che fuori e non ha affatto faticato per inserirsi all'interno della nostra vivace famiglia. Anzi con l'andare del tempo, man mano che abbiamo approfondito la nostra conoscenza, Franek è diventato pienamente un membro della famiglia: il fratello maggiore del piccolo Emilio, il fratello complice di Ivan e il nostro terzo figlio. È stato bello e stimolante potersi confrontare sulle differenze culturali e di stile di vita tra l'Italia e la Polonia. Abbiamo parlato a lungo di tanti argomenti stando davanti ai fornelli, mentre cucinavamo i nostri piatti all'italiana che lui ama tanto. Abbiamo avuto un bel via vai di meravigliosi ragazzi sia italiani che stranieri e molti di loro lasceranno un segno indelebile nella nostra vita. Grazie a questa contaminazione culturale ognuno di noi è diventato più ricco e i nostri occhi sono diventati capaci di vedere oltre e analizzare i fatti della vita da diverse angolazioni. Il distacco è difficile e dopo la partenza è arrivata la sofferenza. Ma la consapevolezza di aver vissuto un'esperienza un'unica, con affetti che non potranno essere cancellati dalla distanza, ci rende felici. Ci sentiamo orgogliosi di aver contribuito a rendere indimenticabile l'esperienza di Franek e felici perché questo splendido ragazzo dal cuore grande ha conquistato ognuno di noi fino a diventare uno della famiglia.

È partito con le chiavi di casa in valigia per poter tornare nella sua casa italiana in qualsiasi momento. Noi lo aspettiamo.

TESTIMONIANZA



Sono tornata dal mio anno in Sicilia due settimane fa.

Ho lasciato alle mie spalle 10 mesi pieni di avventure e di esperienze nuove. Un anno da exchange student non si può spiegare con le parole. È una seconda vita lontana da casa.

Una famiglia meravigliosa mi ha accolta per 10 mesi e mi ha fatto diventare una parte di lei.

Ora posso dire fieramente che ho una seconda casa, una seconda vita, a Palermo, a 3000 chilometri lontano dalla mia Germania.

Ora conosco le strade, i vicoli, le piazze di questa meravigliosa città come se non avessi mai vissuto da nessun'altra parte. Anche a scuola mi sono trovata molto bene. Ho frequentato il liceo classico G.Meli. Ho imparato ad apprezzare il metodo d'insegnamento italiano che è così diverso da quello tedesco.

Anche i miei interessi sono cambiati tantissimo. Ero sempre convinta che il greco, il latino o la storia antica fossero una perdita di tempo, ma l'Italia mi ha insegnato che non è così. Sono delle materie bellissime e importantissime. Avevo la possibilità di seguire 6 materie a mia scelta e ho sempre ricevuto tanto sostegno sia da parte dei miei professori sia dai miei compagni di classe.

Ho trovato amici velocemente e sono uscita spessissimo con loro. Di solito siamo andati in discoteca, in spiaggia, a mangiare fuori o a fare shopping in centro. Mi

hanno accolto veramente benissimo.

Ahh poi c'era pure il mare a 10 minuti da casa mia. Avere una spiaggia vicino casa è stato come se un sogno fosse diventato realtà!

Nonostante il fatto che anche dopo ore sotto il sole siciliano mi considerano sempre una mozzarella.

Mi sono goduta tantissimo il mare, la spiaggia e il clima caldissimo. Si dice che quando c'è caldo uno non riesce a mangiare tanto ma non è la verità. Mia madre ospitante è una dea in cucina e preparava cose meravigliose. I miei piatti preferiti erano il risotto ai funghi, le arancine e ovviamente la pasta e quella alla carbonara era la mia preferita!!!

Grazie a quest'anno sono diventata più responsabile, più matura, più indipendente e ora sono molto più sicura di me.

Ho conosciuto gente meravigliosa di tutto il mondo che resterà sempre nel mio cuore. Questi 10 mesi e soprattutto l'Italia sono diventati una parte di me e sicuramente tornerò spessissimo a Palermo a trovare la mia famiglia e i miei amici.

Mi sento arricchita da questa esperienza, arricchita dalle persone che amo e con tanta, tanta più gioia dentro di me... Consiglio ad ognuno di cogliere questa opportunità unica e di andare a frequentare un anno scolastico all'estero così come ho fatto io... e di viverlo al meglio possibile. Vedrete che alla fine di questi 10 mesi lascerete casa per tornare a casa.

Scheda di Presentazione

COMPOSIZIONE DELLA FAMIGLIA

Padre

Cognome
Nome Età
Professione

Madre

Cognome
Nome Età
Professione

Figlio/a

Cognome
Nome Età

Figlio/a

Cognome
Nome Età

Figlio/a

Cognome
Nome Età

Via N.
Città
CAP Provincia
Tel.
Fax
E-mail
Cell.

Presenza di animali domestici sì no

Se sì, sono
 tenuto/i in casa
 tenuto/i fuori casa

Fumatori sì no

in casa
 fuori casa

Vegetariani sì no

Religione
Praticante sì no

Le attività del tempo libero svolte dalla famiglia
(ricreative, sociali, culturali, visite)

.....
.....
.....
.....
.....

N. B. La Scheda di Presentazione, debitamente firmata e datata, deve essere spedita agli uffici di Fondazione YFU Italia. E' consigliabile anticipare via e-mail all'indirizzo info@yfuitalia.org facendo poi seguire l'originale per posta.

Exchange Student

maschio
 femmina
 indifferente

Disponibilità ad ospitare per

2 mesi
 3 mesi
 5 mesi
 10 mesi

Lo Studente condividerà la camera sì no

Se sì, con

La scuola da frequentare

Denominazione Istituto
Indirizzo scolastico
Via N.
Città
CAP Provincia
E-mail
Tel. e fax
Cognome e nome del Dirigente Scolastico
Cognome e nome dell'Insegnante di riferimento

Motivazioni per l'ospitalità

.....
.....
.....
.....
.....
.....
.....
.....
.....

INFORMATIVA SUL TRATTAMENTO DEI DATI PERSONALI AI SENSI DELL'ART 13 DEL REGOLAMENTO UE 2016/679 ("GDPR") IN RELAZIONE ALLA PROTEZIONE DELLE PERSONE FISICHE CON RIGUARDO AL TRATTAMENTO DEI DATI PERSONALI.

Fondazione YFU Italia con sede legale in Milano 20125, via Olmetto 8, La informa, ai sensi e per gli effetti dell'art. 13 e 14 del Regolamento UE 2016/679, di essere il Titolare del trattamento dei dati personali da Lei forniti, per qualsiasi informazione potrà rivolgersi all'indirizzo mail: info@yfuitalia.org o presso gli uffici in Via Olmetto, 8 - 20123 MILANO (MI), Tel. 02806761, CF e PIVA 11865230152. Le ricordiamo che, secondo la normativa indicata, tale trattamento sarà improntato ai principi di correttezza, liceità e trasparenza e di tutela della Sua riservatezza e dei Suoi diritti.

I dati personali anche particolari da Lei forniti, il cui conferimento è obbligatorio per consentire la fruizione dei servizi offerti dal Titolare, saranno trattati per le Finalità di Servizio quali: concludere i contratti per i servizi offerti dal Titolare, adempiere agli obblighi precontrattuali, contrattuali e fiscali derivanti da rapporti con Lei in essere, adempiere agli obblighi previsti dalla legge, da un regolamento, dalla normativa comunitaria o da un ordine dell'Autorità (come ad esempio in materia di antiriciclaggio), esercitare i diritti del Titolare, (Es. diritto di difesa in giudizio).

I dati da lei forniti, potranno essere trattati anche per le se-

guenti Finalità di Marketing: inviarLe via e-mail, posta e/o sms e/o contatti telefonici, newsletter, comunicazioni commerciali e/o materiale pubblicitario su prodotti o servizi offerti dal Titolare e rilevazione del grado di soddisfazione sulla qualità dei servizi.

Le comunichiamo, inoltre, che i Suoi dati saranno resi noti ai fornitori dei servizi turistici da Lei acquistati e, quindi, a tutti quei soggetti per i quali la conoscenza del dato è necessaria per poter garantire l'adempimento contrattuale e la fornitura del servizio (Es. vettori, strutture alberghiere o di soggiorno, tour operators,

nonché fornitori di servizi accessori o complementari ai predetti servizi di viaggio e soggiorno) nonché ad ogni altro destinatario o categoria di destinatari la cui opera sia necessaria per l'esecuzione del contratto (Es. istituti bancari e di credito, autorità aeroportuali, assicurazioni ecc.).

I Suoi dati potranno essere resi accessibili, per le sopra indicate finalità, a dipendenti e collaboratori del Titolare (o delle società del Gruppo) in Italia e all'estero, nella loro qualità di incaricati e/o responsabili interni del trattamento e/o amministratori di sistema nonché a società terze o altri soggetti (Es. istituti di credito, studi professionali, consulenti, società di assicurazione per la prestazione di servizi assicurativi, etc.) che svolgono attività in outsourcing per conto del Titolare, nella loro qualità di responsabili esterni del trattamento.

Potrebbe capitare che, per l'espletamento delle pratiche necessarie all'adempimento del presente contratto, il Titolare debba richiedere e trattare categorie particolari di dati personali ossia dati che rivelino l'origine razziale o etnica, le opinioni politiche, le convinzioni religiose o filosofiche, o l'appartenenza sindacale, nonché trattare dati relativi alla salute o alla vita sessuale o all'orientamento sessuale della persona; tali dati verranno, però, trattati solo previo Suo consenso, manifestato in forma scritta firmando tale informativa.

L'eventuale rifiuto di fornire i dati necessari all'adempimento comporterà l'impossibilità di gestire il rapporto e, conseguentemente, l'impossibilità di concludere il contratto e fornire il relativo servizio.

I Suoi dati personali sono sottoposti a trattamento sia cartaceo che elettronico e/o automatizzato, ad opera di soggetti appositamente incaricati, nel rispetto della normativa e dei principi dettati dal GDPR 2016/679 ed in modo tale da ridurre al minimo i rischi di distruzione, perdita, modifica, divulgazione non autorizzata o accesso, in modo accidentale o illegale, o di trattamento non conforme alle finalità della raccolta. Si segnala inoltre che, nel rispetto dei principi di liceità, limitazione delle finalità e minimizzazione dei dati, il Titolare tratterà i dati personali per il tempo necessario ad adempiere alle finalità di cui sopra e comunque non oltre 10 anni dalla cessazione del rapporto per le Finalità di Servizio e non oltre 2 anni dalla raccolta dei dati per le Finalità di Marketing.

Il Titolare del trattamento potrebbe richiederLe dati personali consistenti in ritratti contenuti in fotografie e/o video che, trattati solo previo Suo consenso manifestato in forma scritta, formeranno oggetto di trattamento nel rispetto della vigente normativa e dei principi di correttezza, liceità, trasparenza e riservatezza. Tali dati verranno trattati sia con strumenti informatici sia su supporti cartacei sia su ogni altro tipo di supporto idoneo, nel rispetto delle misure di sicurezza previste dal GDPR.

Informiamo inoltre che i dati raccolti non saranno oggetto di comunicazione a terzi senza Suo esplicito consenso, salvo le comunicazioni necessarie all'adempimento contrattuale, di cui ai punti precedenti della presente informativa. Al fine di favorire l'espletamento delle pratiche necessarie per adempiere al presente contratto, Fondazione YFU, acquisito Suo espresso consenso per le finalità e modalità rese nella presente informativa, potrà trasferire i Suoi dati personali sia in Stati membri dell'Unione Europea, sia in Paesi terzi non appartenenti all'Unione Europea. Nella Sua qualità di interessato potrà esercitare i diritti di cui all'art. 15 all'art. 21 del Regolamento UE 2016/679. Per maggiori dettagli potrà leggere l'informativa sulla privacy presente sul nostro sito www.yfuitalia.org o contattare i nostri uffici ai recapiti indicati sopra.

Firmando la presente io sottoscritto/a dichiaro di aver letto attentamente il contenuto dell'informativa che precede e di averne accettato i contenuti.

Luogo e data.....

Firma Madre.....

Firma Padre.....

Io sottoscritto/a alla luce dell'informativa ricevuta

Esprimo il consenso **NON esprimo il consenso**

al trattamento dei miei dati personali nelle modalità e per le finalità indicate nell'informativa che precede.

Esprimo il consenso **NON esprimo il consenso**

al trattamento delle categorie particolari dei miei dati personali così come indicati nell'informativa che precede.

Esprimo il consenso **NON esprimo il consenso**

al trattamento dei miei dati personali per finalità di marketing.

Esprimo il consenso **NON esprimo il consenso**

al trasferimento dei miei dati personali a Stati membri dell'Unione Europea e/o a Paesi terzi non appartenenti all'Unione Europea.

Esprimo il consenso **NON esprimo il consenso**

al trattamento dei miei dati personali consistenti in ritratti contenuti in fotografie e/o video.

Luogo e data.....

Firma Madre.....

Firma Padre.....

Nel caso in cui uno dei genitori non possa essere presente, il genitore presente potrà compilare la scheda allegando alla stessa copia del documento d'identità del genitore assente, sottoscritta dallo stesso per accettazione.

Documenti allegati

.....

MisterGO
imparare viaggiando

ANNO SCOLASTICO ALL'ESTERO

CHI È L'EXCHANGE STUDENT?

Ha tra i 14 e i 18 anni e frequenta una scuola superiore italiana.

COSA SOGNA UN EXCHANGE STUDENT?

Vivere un'esperienza unica ma guidata. Avere il supporto e la formazione adatti per affrontare con serenità un percorso difficile ma entusiasmante.

QUALI SONO LE SUE CARATTERISTICHE?

Motivazione e determinazione. Voglia di cambiare, di mettersi in gioco, di adattarsi a nuovi stili di vita e scoprire nuove culture.

PERCHÈ FARE UN TRIMESTRE, SEMESTRE O ANNO SCOLASTICO?

Per implementare le proprie competenze personali: autostima, autonomia, indipendenza e consapevolezza di sé. Investire sulla propria preparazione accademica. Apprendere una lingua nuova e diventare bilingue. Se non ti accontenti di imparare solo una lingua guarda i nostri programmi con scuola americana o inglese ma all'interno di altri paesi: potrai imparare spagnolo e inglese, cinese e inglese o francese e inglese in un'unica esperienza.

COME SI DEVE COMPORTARE CON LA SCUOLA ITALIANA?

La Nota Ministeriale n. 843 del 10 aprile 2013 enfatizza il ruolo che le esperienze di studio all'estero rivestono; vengono considerate parte

integrante dei percorsi di formazione e istruzione. La Nota richiede alle scuole italiane di facilitare tali esperienze, concordando un piano di studio centrato sullo studente e riammettendo gli studenti alla classe successiva al loro rientro. Le esperienze di studio compiute all'estero da alunni italiani delle scuole secondarie di II grado, attraverso i soggiorni individuali, sono dunque valide per la riammissione nella scuola di provenienza e sono valutate, ai fini degli scrutini, sulla base della loro coerenza con gli obiettivi didattici previsti dai programmi d'insegnamento italiani.

COME SI POSSONO FAR RICONOSCERE LE ORE DI ALTERNANZA SCUOLA LAVORO?

Con la Nota n.3355 del 28.03.2017 il Miur ha voluto chiarire la posizione degli studenti che frequentano esperienze di studio o formazione all'estero, evidenziando che *"Il contatto con la cultura e le tradizioni del Paese che accoglie lo studente nella sua esperienza di studio all'estero, l'esigenza di organizzare la propria vita al di fuori dell'ambiente familiare adattandosi alle abitudini e agli stili di comportamento di un altro popolo e di una diversa nazione, portano indubbiamente a sviluppare competenze trasversali, individuali e relazionali, fortemente richieste oggi dal mercato del lavoro. Inoltre, lo studio e la pratica intensiva della lingua straniera, compreso il linguaggio tecnico – specialistico, rappresentano elementi di eccellenza da valorizzare nella certificazione delle competenze da redigere al termine del percorso di studio dell'allievo"*.

Informati presso il tuo consiglio di classe se le ore di formazione pre-partenza ed il tuo percorso all'estero possono essere computate all'interno del progetto di ASL e noi ti forniremo tutto il supporto e la documentazione per il riconoscimento.

PERCORSO

Un programma di studio all'estero richiede un tempo, non breve e con date di scadenza precise ed inderogabili, di preparazione dei documenti da presentare. Se i documenti non pervengo per tempo, si potrebbe perdere l'unica occasione che si ha per partire.

SCADENZIARIO

Per il semestre e l'anno con partenza agosto 2019

30 Aprile 2019

data ultima per richiedere il colloquio

20 Maggio 2019

data ultima per l'invio del dossier compilato con versamento dell'acconto

Per il semestre con partenza gennaio 2020

30 Ottobre 2019

data ultima per richiedere il colloquio

20 Novembre 2019

data ultima per l'invio del dossier compilato con versamento dell'acconto



1 INCONTRIAMOCI

Chiedi informazioni presso gli uffici di YFU Italia, visita il nostro sito, scrivi una email e partecipa alle riunioni organizzate presso gli istituti scolastici o ai nostri OPEN DAY.



2 ISCRIVITI

Iscriviti senza impegno per avere un colloquio conoscitivo e svolgere il test linguistico. Invia la Scheda di Presentazione e ti metteremo in contatto con il tuo Responsabile d'Area. L'iscrizione al test e al colloquio ha un costo di € 135.



3 COMPILA IL TUO DOSSIER

Dopo aver ricevuto il risultato del test linguistico riceverai il tuo Dossier da compilare e riconsegnare completo al Responsabile d'Area, entro 20 giorni, insieme alla Scheda di Prenotazione e all'acconto per riservare il tuo posto. Impegnati perché sarà il tuo biglietto da visita per l'estero! Verifica che il documento, passaporto o carta d'identità, sia valido per la tua destinazione.



4 FAMIGLIA O COLLEGE?

È arrivato il momento di conoscere la tua famiglia o il college che ti ospiterà! L'assegnazione della famiglia potrebbe arrivare con largo anticipo o a ridosso della partenza.



5 VISTO

Inizia la pratica per ottenere il visto per i Paesi extra europei.



6 FORMAZIONE

Nei mesi di aprile, maggio e giugno sarai impegnato nella formazione locale, quella on-line e infine la formazione nazionale per acquisire le competenze necessarie ad affrontare la tua esperienza. Una parte della formazione sarà dedicata ai genitori.



7 SI PARTE!

Se la tua destinazione è l'Europa acquista il tuo biglietto. All'arrivo ci sarà la famiglia ospitante o un referente pronto ad accoglierti con entusiasmo.



8 IL RIENTRO

Partecipa all'incontro formativo di fine esperienza e riceverai supporto e numerosi consigli su come affrontare il tuo rientro in Italia. YFU Italia inoltre propone attività per ex studenti quali: supporto agli studenti inbound, essere un testimonial e partecipare ai nostri workshop che ti permetteranno di continuare la tua esperienza e potranno essere utilizzate come ASL.

BORSE DI STUDIO

YFU Italia consente di ridurre le quote di partecipazione usufruendo delle borse di studio per merito (merito scolastico, competenza linguistica, impegno nello svolgimento della piattaforma di formazione e-learning) e per destinazione. Per partecipare all'assegnazione delle borse di studio è necessario inviare:

- La lettera di candidatura da parte della scuola, accompagnata dai risultati scolastici dei tre anni precedenti;
- Il dossier completo;
- Il versamento dell'acconto del 25% della quota di partecipazione.

L'assegnazione della borsa di studio verrà comunicata ai partecipanti entro il 20 maggio 2019 ed il relativo importo verrà dedotto dal saldo finale. I partecipanti alle borse di studio sono considerati iscritti a tutti gli effetti e quindi il loro recesso segue le modalità di cancellazione. Il numero e l'assegnazione delle borse di studio sono a completa discrezione di YFU Italia.

Per merito

Scadenza 31 gennaio 2019.

Verranno assegnate considerando i risultati scolastici dello studente, l'esito del test linguistico e l'impegno profuso nello svolgimento della piattaforma di formazione e-learning.

Valore

Gold: 2.000 Euro

Silver: 1.000 Euro

Bronze: 500 Euro

Per destinazione

Scadenza 30 aprile 2019.

Verranno assegnate ai migliori studenti che avranno scelto una tra le seguenti destinazioni: Argentina, Brasile, Cile, Ecuador, Estonia, India, Lettonia, Lituania, Messico, Paraguay, Polonia, Repubblica Ceca, Romania, Slovacchia, Tailandia, Turchia, Ungheria, Uruguay, Cina, Corea del Sud.

Valore

Gold: 1.000 Euro

PROGRAMMA ITACA

Dal primo bando INPS, nel 2013, YFU Italia si è subito accreditata per affiancare e supportare gli studenti meritevoli che hanno il coraggio, la curiosità e la forza di affrontare l'esperienza di studiare per un lungo periodo all'estero. Il bando ITACA infatti mette a disposizione più di 1000 borse di studio per i figli dei dipendenti e dei pensionati dell'amministrazione pubblica che frequentano la scuola superiore. Non

aspettare l'uscita del Bando ma contattaci subito per ricevere supporto e aggiornamenti e non rischiare di perdere questa occasione.

Oltre alle borse di studio ed al programma ITACA puoi usufruire dei nostri sconti che trovi in fondo al catalogo e verificare con i tuoi genitori se usufruiscono di convenzioni con la propria azienda.

ASSISTENZA QUALIFICATA ED ESPERTA

L'assistenza è garantita dal Team di YFU Italia e dal corrispondente estero. L'assistenza copre tutto il periodo del programma e si occupa della preparazione e formazione prima della partenza, del supporto durante il soggiorno all'estero e al rientro in Italia. Vengono organizzate delle riunioni informative negli istituti scolastici e degli open-day in città per far meglio conoscere e comprendere questi progetti agli studenti ed alle loro famiglie. YFU Italia non pratica una sele-

zione. Crediamo che non ci siano studenti adatti al programma e altri non adatti. Chi si avvicina al programma è sufficientemente maturo e responsabile per affrontare il percorso; sempre e comunque assistito dal Team di YFU Italia che lavora al programma. I requisiti per partecipare sono: conoscenza di base della lingua straniera, buoni risultati scolastici, desiderio di partire e intraprendere questa esperienza e buona capacità di mettersi in gioco.



TEAM

- **Staff Operativo:** si occupa della parte operativa in Italia ed è il collegamento tra l'organizzazione estera e la famiglia italiana. Gestisce i rapporti tra tutte le categorie di soggetti che lavorano al programma ed è responsabile del programma.
- **Responsabile di Area:** descrive i programmi nelle scuole, assiste i ragazzi durante l'esperienza e trova le famiglie ospitanti per accogliere gli studenti stranieri che poi seguirà una volta arrivati in Italia.
- **Psicologo:** è una figura presente in modo costante. È coinvolto nella formazione. Somministra il test ERQ (Emotion Regulation Questionnaire) prima e dopo l'esperienza all'estero. Garantisce un rapporto personalizzato per i ragazzi che mostrano necessità di un maggior supporto relazionale.
- **Formatore:** personalità qualificata ed esperta che si occupa della formazione.
- **Testimonial:** ex partecipante al programma che mette a disposizione di tutti i ragazzi in partenza la sua esperienza.

FORMAZIONE



L'attenzione alle risorse emotive e relazionali viene posta in primo piano come elemento determinante per la riuscita del programma stesso. Durante la formazione lo studente è stimolato a lavorare sull'autoconsapevolezza, sull'autostima, trattando temi come l'autonomia, la flessibilità, la tolleranza allo stress e l'indipendenza. Una parte degli esercizi proposti ha come obiettivo quello di lavorare sulla comunicazione. In questo modo ci si allena a far fronte alla complessità e alla diversità, attraverso un percorso che porta a trasformare ciò che a prima vista può sembrare un limite in un'opportunità di crescita.

La formazione dello studente è strutturata in cinque momenti dedicati ed è finalizzata a preparare lo studente e la famiglia all'esperienza:

1. Formazione locale

Incontri one to one con il Responsabile di Area, finalizzati ad una prima presa di contatto e ad una iniziale conoscenza del programma, a cui fanno seguito brevi meeting di gruppo.

2. E-learning

Lecture ed esercitazioni idonee ad un adeguato approfondimento individuale di tematiche quali: viaggio, vita in famiglia, amicizia, studio, cambiamento, aspetti sociologici, antropologici, medico-sanitari, testimonianze ed adempimenti burocratici.

3. Campo di formazione pre-partenza

Incontro nazionale durante il quale condividere in gruppo tematiche in parte già sviluppate, con il coinvolgimento di formatori e figure professionali adeguate.

4. Incontri di formazione all'estero

È il quarto momento nel percorso di formazione ed è organizzato durante il soggiorno all'estero; consiste in incontri periodici, per verificare l'andamento del programma e valutare costi e benefici dell'esperienza. In alcuni paesi sono previsti incontri di gruppo: uno all'inizio dell'esperienza, uno a metà percorso e uno finale dove lo studente ha la possibilità di confrontarsi con altri studenti provenienti da tutto il mondo. Ovunque andrai YFU Italia resterà al tuo fianco e potrai contattarci in qualsiasi momento.

5. Campo di rientro

È l'ultimo momento e viene organizzato al rientro nel Paese di origine dello studente; è un incontro utile per metabolizzare l'esperienza, con il supporto dei formatori, dello psicologo e la consulenza di altre figure professionali adeguate. Lo studente gode sempre di una posizione privilegiata rispetto al programma, non è mai un elemento tra tanti altri. Il Team facilita e garantisce questa posizione prima, durante e dopo l'esperienza.

Tutte le ore di formazione svolte in Italia e all'estero possono essere riconosciute come ASL. Informati con la tua scuola e provvederemo a rilasciarti il certificato di partecipazione.

TESTIMONIANZA



Matilde Dominici - Finlandia 2017

Mi piace scrivere, penso che sia uno dei pochi modi per far uscire le mie emozioni, penso che sia un modo anche per capirle, penso tanto e in fretta, sono molto confusionaria e perciò mi piace scrivere qualcosa in modo tale da rimettere tutto in ordine e rendermi conto, in un futuro, di quanto io stessi vivendo. Non mi sembra vero, tante volte, quando mi sveglio la mattina, mi chiedo se davvero questo è un continuo sogno oppure è davvero la mia vita! Mi sembra così surreale, mi sembra tutto così troppo in fretta!

Sono partita per questo exchange, con tanta paura, non volevo parlarne, quando la gente mi chiedeva dicevo che non sapevo cosa provavo ma in realtà la paura mi ha sempre accompagnata. Non sapevo cosa sarebbe successo alla mia vita e non sapevo soprat-

tutto se fossi stata in grado di affrontare il tutto. La sera prima di partire, sono stata sveglia tutta la notte, cercavo di guardare e ricordarmi ogni singola cosa, sapevo che da lì a poco, in quella cameretta e in quella casa, io non ci sarei più stata. Avevo tanta paura di dimenticare e di essere dimenticata. Il 2 agosto ho preso quell'aereo e sono partita in direzione Finlandia. Ricordo ogni singolo istante di quella giornata e, se ci penso, ancora oggi mi commuovo. Mi ricorderò sempre il saluto con i miei fratelli, le ore in macchina direzione aeroporto con le lacrime agli occhi e tanta paura nel cuore, l'abbraccio con i miei genitori e persino quel

gentilissimo ragazzo cinese che, vedendomi così provata, mi offrì un fazzoletto e un cioccolatino dicendomi che sarei stata in grado di affrontare qualunque cosa. Quel ragazzo, nonostante non sapessi chi fossi, mi ha donato una carica immensa e mi ha fatto capire già dal primo giorno, che nel mondo ci sono davvero persone che a prescindere credono in te! Quando quell'aereo è partito, ho lasciato tutto a terra, l'unica cosa che è partita con me, sono state le paure, le mie insicurezze e tutto ciò che inconsciamente i miei genitori durante la mia vita mi avevano lasciato, la capacità di affrontare tutto da sola. Quel preciso istante quando l'aereo ha preso il volo, mi sono resa conto che non avrei più toccato terra italiana per i successivi 324 giorni. Quel 2 agosto non solo sono partita in exchange, quel giorno ho preso in mano la mia vita.

CLAUDIO GENTILI

Buoni motivi per vivere un'esperienza interculturale in un mondo che cambia rapidamente

Già nell'antichità, Sant'Agostino scriveva che il mondo è un libro e che quelli che non viaggiano ne leggono solo una pagina. Ciò è tanto più vero oggi, nell'epoca della globalizzazione e della rivoluzione tecnologica. Se la prima ha collegato strettamente le diverse regioni del mondo tanto che un evento che si verifica localmente ha la capacità di produrre effetti in tutto il mondo, la seconda sta cambiando rapidamente la realtà in cui viviamo richiedendo una maggiore flessibilità e una più alta capacità di contaminarsi e di raccogliere gli stimoli.

In questo contesto maturare un'esperienza all'estero può dare una marcia in più aumentando le chances occupazionali fino al 10%.

La capacità di comprendere e comunicare in altre lingue è fondamentale per poter fruire dei diritti e delle opportunità che derivano dalla nostra appartenenza all'Unione Europea e dalla

globalizzazione. Trascorrere un periodo all'estero implica anche un percorso di crescita personale e lo sviluppo di tutte quelle soft skills che sono indispensabili per inserirsi con successo nel mondo del lavoro. Consente, innanzitutto, di conoscere persone nuove e di misurarsi con culture profondamente diverse sviluppando le competenze relazionali, la curiosità e l'attitudine all'ascolto, alla tolleranza e al lavoro in gruppo, essenziali negli ambienti di lavoro multiculturali odierni. In aggiunta, i giovani coinvolti in queste esperienze possono mettersi alla prova ed esplorare i propri limiti, imparano a pensare fuori dagli schemi maturando spirito di adattamento, capacità organizzative, gestionali e di problem solving. In altre parole sviluppa flessibilità. In un mondo che cambia rapidamente, si tratta della migliore palestra per imparare ad imparare.

CARMELA PALUMBO

Capo Dipartimento del Ministero dell'Istruzione e formazione - MIUR

Questo tipo di esperienze sono assolutamente qualificanti e formative. Sono esperienze destinate a lasciare nella formazione, ma direi proprio nella vita di questi ragazzi, una traccia e un ricordo indelebile.

I ragazzi torneranno sicuramente fortificati nella consapevolezza delle proprie capacità e nelle competenze che io chiamo interculturali, cioè nella capacità di porsi in empatia, in ascolto e scambio con persone di altra cultura.

Il nostro, si sa, è un mondo sempre più globalizzato ed è importante già nell'ambito dei percorsi formativi formali inserire sempre più organicamente e dare rilievo a queste esperienze.

Il fenomeno dell'anno all'estero si sta diffondendo in modo esponenziale nel nostro Paese. Le famiglie sempre più sostengono un investimento nei confronti della formazione interculturale dei propri figli.

Ministero, scuole e famiglie promuovono questa esperienza perché si è consci che, senza nulla togliere al percorso scolastico tradizionale, questo momento formativo potenzia alcuni skills negli studenti che sono particolarmente impor-

tanti sia nella vita, sia in successive esperienze di studio e lavoro.

I ragazzi che ritornano sono fortificati dal punto di vista personale, si portano un grande patrimonio di esperienza. Cadono molti pregiudizi che purtroppo molti di noi più o meno inconsciamente manteniamo. Vediamo un'apertura mentale sicuramente maggiore e sono poi sicuramente facilitati nei percorsi di studio e di lavoro. Riporto un dato di tipo personale: io ho una figlia che adesso ha vent'anni, quando era al quarto anno del liceo scientifico ha fatto questa esperienza dell'anno all'estero. Era proprio convinta. È tornata veramente cambiata.

Se posso dare un consiglio a voi ragazzi anche sulla base di questa esperienza personale, devo dire che è importante continuare a coltivare anche dopo questo anno all'estero i rapporti con gli amici che vi farete nel Paese che vi ospiterà, coi compagni di classe e anche con la famiglia o l'istituzione in cui soggiornerete, perché anche questo è un bel patrimonio che può trovare sviluppo in seguito, cioè i rapporti si mantengono e si possono addirittura rinsaldare.

BASIC

destinazione	partenza	ANNUALE		SEMESTRALE		TRIMESTRALE	
		rientro	prezzo	rientro	prezzo	rientro	prezzo
Stati Uniti	agosto	giugno	€ 10.600	gennaio	€ 8.700		
Australia - Nuova Zelanda	luglio	aprile	€ 12.800	dicembre	€ 11.600		
Europa							
Austria	settembre	luglio	€ 8.200	febbraio	€ 7.000		
Belgio	agosto	giugno	€ 6.700	gennaio	€ 6.600	dicembre	€ 5.400
Repubblica Ceca	agosto	giugno	€ 6.100	gennaio	€ 5.700		
Danimarca	luglio	giugno	€ 6.950	gennaio	€ 6.800		
Estonia	agosto	giugno	€ 6.150				
Finlandia	agosto	giugno	€ 6.400	gennaio	€ 6.100		
Francia	agosto	giugno	€ 7.800	gennaio	€ 7.000		
Germania	agosto	giugno	€ 8.000	gennaio	€ 7.200	dicembre	€ 5.700
Gran Bretagna*	agosto	giugno	€ 9.950	gennaio	€ 9.100	dicembre	€ 7.950
Irlanda*	agosto	giugno	€ 11.500	gennaio	€ 9.650	dicembre	€ 7.850
Ungheria	agosto	giugno	€ 5.900	gennaio	€ 5.450		
Lettonia	agosto	giugno	€ 5.800				
Lituania	agosto	giugno	€ 5.900	gennaio	€ 5.450		
Olanda	agosto	giugno	€ 7.200	gennaio	€ 6.950	dicembre	€ 5.600
Norvegia	agosto	giugno	€ 7.900	gennaio	€ 7.500		
Polonia	agosto	giugno	€ 6.700	gennaio	€ 6.150		
Romania	agosto	giugno	€ 6.600	gennaio	€ 6.250		
Slovacchia	agosto	giugno	€ 5.850	gennaio	€ 5.400		
Svezia	agosto	giugno	€ 7.100	gennaio	€ 6.950		
Svizzera	agosto	giugno	€ 8.000				
Turchia	settembre	giugno	€ 6.500			dicembre	€ 4.000
America Latina							
Argentina	agosto	giugno	€ 9.300	gennaio	€ 8.800		
Brasile	agosto	giugno	€ 9.200	gennaio	€ 8.600		
Cile	agosto	giugno	€ 9.200	gennaio	€ 9.050		
Ecuador	agosto	giugno	€ 6.600	gennaio	€ 6.100		
Messico	agosto	giugno	€ 8.200	gennaio	€ 8.000		
Uruguay	agosto	giugno	€ 10.100				
Paraguay	agosto	giugno	€ 8.200	gennaio	€ 8.000		
Asia / Africa							
Cina	agosto	giugno	€ 10.750	gennaio	€ 9.700		
India	luglio	maggio	€ 8.950				
Giappone	agosto/marzo			gennaio/luglio	€ 8.300		
Corea del Sud	agosto			gennaio	€ 10.700		
Tailandia	maggio	marzo	€ 7.800	dicembre	€ 6.900		
Sud Africa	agosto	giugno	€ 8.650	gennaio	€ 8.100		

SPECIAL BASIC

destinazione	programma	partenza	ANNUALE		SEMESTRALE	
			rientro	prezzo	rientro	prezzo
Cile	Musica	agosto	giugno	€ 10.100	gennaio	€ 9.500
Repubblica Ceca	Musica	agosto	giugno	€ 6.700	gennaio	€ 5.950
	Danza	agosto	giugno	€ 6.500	gennaio	€ 5.950
	Bilingue	agosto	giugno	€ 9.550		
	Bilingue - Praga	agosto	giugno	€ 14.900		
Estonia	Sport	agosto	giugno	€ 7.000	gennaio	€ 5.950
	Arte - Film - Natura - Teatro	agosto	giugno	€ 7.200		
Ungheria	Musica	agosto	giugno	€ 7.650		
	Musica - Sport	agosto	giugno	€ 6.100	gennaio	€ 5.600
Lettonia	Catering	agosto	giugno	€ 6.800		
	Musica - Arte - Balletto	agosto	giugno	€ 6.950		
Lituania	Basket player	agosto	giugno	€ 8.000	gennaio	€ 6.800
	Basket Fan	agosto	giugno	€ 6.250	gennaio	€ 5.800
Slovacchia	Bilingue	agosto	giugno	€ 8.600	gennaio	€ 6.800
Svezia	Musica - Arte	agosto	giugno	€ 7.900	gennaio	€ 7.800
Danimarca	Musica Classica	agosto	giugno	€ 11.600		

* Campo di arrivo (Barcellona, Londra, Dublino) incluso.

SCHEDA DI PRESENTAZIONE

Partecipante

Cognome.....
Nome..... **M** **F**
E-mail del partecipante.....
Cell.....
Via..... N.....
Città.....
CAP..... Provincia.....
Tel.....
Fax.....
Data di nascita..... Età.....
Luogo di nascita..... Provincia.....
Codice Fiscale.....
Nazionalità.....

Programma

Basic Area Select
 Plus School Select

Destinazione richiesta.....
Durata.....
Partenza.....

Genitori (se il partecipante è minorenne)

Cognome e nome del padre.....
Cellulare del padre.....
E-mail del padre.....
Cognome e nome della madre.....
Cellulare della madre.....
E-mail della madre.....

Fratello/Sorella **M** **F**

Cognome.....
Nome..... Età.....

Fratello/Sorella **M** **F**

Cognome.....
Nome..... Età.....

Fratello/Sorella **M** **F**

Cognome.....
Nome..... Età.....

Scuola frequentata

Denominazione Istituto.....
Indirizzo scolastico..... Classe.....
Via..... N.....
Città.....
CAP..... Provincia.....
E-mail.....
Tel. e fax.....
Cognome e nome del Dirigente Scolastico.....
Cognome e nome dell'Insegnante di lingua.....
Lingue straniere studiate.....

Informazioni sullo stato di salute.

Indicare di seguito eventuali patologie, situazioni fisiche che necessitano di cure specifiche, assunzioni di farmaci già in essere o programmate, allergie o diete specifiche

fumatore non fumatore

Indicare eventuali intolleranze, restrizioni e/o scelte relative all'alimentazione

Allegare documentazione che attesti il particolare stato di salute o le specifiche necessità dichiarate.

Come sei venuto a conoscenza del programma scelto?

Contestualmente all'inoltro della presente Scheda di presentazione va versata la somma di € 135,00 per spese di apertura pratica e colloquio, a favore di:

Fondazione YFU ITALIA

Banca Intesa San Paolo

IBAN IT 74 I 03069 09400 100000014541

INFORMATIVA SUL TRATTAMENTO DEI DATI PERSONALI AI SENSI DELL'ART 13 DEL REGOLAMENTO UE 2016/679 ("GDPR") IN RELAZIONE ALLA PROTEZIONE DELLE PERSONE FISICHE CON RIGUARDO AL TRATTAMENTO DEI DATI PERSONALI.

Fondazione YFU con sede legale in Milano 20125, via Olmetto 8, La informa, ai sensi e per gli effetti dell'art. 13 e 14 del Regolamento UE 2016/679, di essere il Titolare del trattamento dei dati personali da Lei forniti, per qualsiasi informazione potrà rivolgersi all'indirizzo mail: info@yfuitalia.org. o presso gli uffici in Via Olmetto, 8 - 20123 MILANO (MI), Tel. 02806761, CF e PIVA 11865230152. Le ricordiamo che, secondo la normativa indicata, tale trattamento sarà improntato ai principi di correttezza, liceità e trasparenza e di tutela della Sua riservatezza e dei Suoi diritti.

I dati personali anche particolari da Lei forniti, il cui conferimento è obbligatorio per consentire la fruizione dei servizi offerti dal Titolare, saranno trattati per le Finalità di Servizio quali: concludere i contratti per i servizi offerti dal Titolare, adempiere agli obblighi precontrattuali, contrattuali e fiscali derivanti da rapporti con Lei in essere, adempiere agli obblighi previsti dalla legge, da un regolamento, dalla normativa comunitaria o da un ordine dell'Autorità (come ad esempio in materia di antiriciclaggio), esercitare i diritti del Titolare, [Es. diritto di difesa in giudizio].

I dati da lei forniti, potranno essere trattati anche per le seguenti Finalità di Marketing: inviarLe via e-mail, posta e/o sms e/o contatti telefonici, newsletter, comunicazioni commerciali e/o materiale pubblicitario su prodotti o servizi offerti dal Titolare e rilevazione del grado di soddisfazione sulla qualità dei servizi.

Le comunichiamo, inoltre, che i Suoi dati saranno resi noti ai fornitori dei servizi turistici da Lei acquistati e, quindi, a tutti quei soggetti per i quali la conoscenza del dato è necessaria per poter garantire l'adempimento contrattuale e la fornitura del servizio [Es. vettori, strutture alberghiere o di soggiorno, tour operators,

nonché fornitori di servizi accessori o complementari ai predetti servizi di viaggio e soggiorno) nonché ad ogni altro destinatario o categoria di destinatari la cui opera sia necessaria per l'esecuzione del contratto (Es. istituti bancari e di credito, autorità aeroportuali, assicurazioni ecc.).

I Suoi dati potranno essere resi accessibili, per le sopra indicate finalità, a dipendenti e collaboratori del Titolare (o delle società del Gruppo) in Italia e all'estero, nella loro qualità di incaricati e/o responsabili interni del trattamento e/o amministratori di sistema nonché a società terze o altri soggetti (Es. istituti di credito, studi professionali, consulenti, società di assicurazione per la prestazione di servizi assicurativi, etc.) che svolgono attività in outsourcing per conto del Titolare, nella loro qualità di responsabili esterni del trattamento.

Potrebbe capitare che, per l'espletamento delle pratiche necessarie all'adempimento del presente contratto, il Titolare debba richiedere e trattare categorie particolari di dati personali ossia dati che rivelino l'origine razziale o etnica, le opinioni politiche, le convinzioni religiose o filosofiche, o l'appartenenza sindacale, nonché trattare dati relativi alla salute o alla vita sessuale o all'orientamento sessuale della persona; tali dati verranno, però, trattati solo previo Suo consenso, manifestato in forma scritta firmando tale informativa.

L'eventuale rifiuto di fornire i dati necessari all'adempimento comporterà l'impossibilità di gestire il rapporto e, conseguentemente, l'impossibilità di concludere il contratto e fornire il relativo servizio.

I Suoi dati personali sono sottoposti a trattamento sia cartaceo che elettronico e/o automatizzato, ad opera di soggetti appositamente incaricati, nel rispetto della normativa e dei principi dettati dal GDPR 2016/679 ed in modo tale da ridurre al minimo i rischi di distruzione, perdita, modifica, divulgazione non autorizzata o accesso, in modo accidentale o illegale, o di trattamento non conforme alle finalità della raccolta. Si segnala inoltre che, nel rispetto dei principi di liceità, limitazione delle finalità e minimizzazione dei dati, il Titolare tratterà i dati personali per il tempo necessario ad adempiere alle finalità di cui sopra e comunque non oltre 10 anni dalla cessazione del rapporto per le Finalità di Servizio e non oltre 2 anni dalla raccolta dei dati per le Finalità di Marketing.

Il Titolare del trattamento potrebbe richiedereLe dati personali consistenti in ritratti contenuti in fotografie e/o video che, trattati solo previo Suo consenso manifestato in forma scritta, formeranno oggetto di trattamento nel rispetto della vigente normativa e dei principi di correttezza, liceità, trasparenza e riservatezza. Tali dati verranno trattati sia con strumenti informatici sia su supporti cartacei sia su ogni altro tipo di supporto idoneo, nel rispetto delle misure di sicurezza previste dal GDPR.

Informiamo inoltre che i dati raccolti non saranno oggetto di comunicazione a terzi senza Suo esplicito consenso, salvo le comunicazioni necessarie all'adempimento contrattuale, di cui ai punti precedenti della presente informativa. Al fine di favorire l'espletamento delle pratiche necessarie per adempiere al presente contratto, Fondazione YFU acquisito Suo espresso consenso per le finalità e modalità rese nella presente informativa, potrà trasferire i Suoi dati personali sia in Stati membri dell'Unione Europea, sia in Paesi terzi non appartenenti all'Unione Europea.

Nella Sua qualità di interessato potrà esercitare i diritti di cui all'art. 15 all'art. 21 del Regolamento UE 2016/679. Per maggiori dettagli potrà leggere l'informativa sulla privacy presente sul nostro sito www.yfuitalia.org o contattare i nostri uffici ai recapiti indicati sopra.

Firmando la presente io sottoscritto/a dichiaro di aver letto attentamente il contenuto dell'informativa che precede e di averne accettato i contenuti.

Luogo e data.....

Firma del partecipante.....

Se il partecipante è minorenne:

Firma Madre.....

Firma Padre.....

Nel caso in cui uno dei genitori non possa essere presente alla sottoscrizione, il genitore presente potrà compilare la scheda allegando alla stessa copia del documento d'identità del genitore assente, sottoscritta dallo stesso per accettazione.

Nel caso in cui la firma venga apposta dal genitore esercente la potestà genitoriale ex art. 337 quater Codice civile, quest'ultimo dovrà allegare alla scheda firmata il documento che attesta tale titolarità.

Firma del genitore esercente la potestà genitoriale
.....

Documento allegato
.....

Manifestazione del consenso

Io sottoscritto/a alla luce dell'informativa ricevuta

Esprimo il consenso **NON esprimo il consenso**
al trattamento dei miei dati personali nelle modalità e per le finalità indicate nell'informativa che precede.

Esprimo il consenso **NON esprimo il consenso**
al trattamento delle categorie particolari dei miei dati personali così come indicati nell'informativa che precede.

Esprimo il consenso **NON esprimo il consenso**
al trattamento dei miei dati personali per finalità di marketing.

Esprimo il consenso **NON esprimo il consenso**
al trasferimento dei miei dati personali a Stati membri dell'Unione Europea e/o a Paesi terzi non appartenenti all'Unione Europea.

Esprimo il consenso **NON esprimo il consenso**
al trattamento dei miei dati personali consistenti in ritratti contenuti in fotografie e/o video.

Luogo e data.....

Firma del partecipante.....

Se il partecipante è minorenne:

Firma Madre.....

Firma Padre.....

Nel caso in cui uno dei genitori non possa essere presente, il genitore presente potrà compilare la scheda allegando alla stessa copia del documento d'identità del genitore assente, sottoscritta dallo stesso per accettazione.

Nel caso in cui la firma venga apposta dal genitore esercente la potestà genitoriale ex art. 337 quater Codice civile, quest'ultimo dovrà allegare alla scheda firmata il documento che attesta tale titolarità.

Firma del genitore esercente la potestà genitoriale
.....

Documento allegato
.....

Richiedo di sostenere il colloquio per aderire al programma scelto.

Luogo e data.....

Firma del partecipante.....

Se il partecipante è minorenne:

Firma Madre.....

Firma Padre.....

Nel caso in cui uno dei genitori non possa essere presente alla sottoscrizione, il genitore presente potrà compilare la scheda allegando alla stessa copia del documento d'identità del genitore assente, sottoscritta dallo stesso per accettazione.

Nel caso in cui la firma venga apposta dal genitore esercente la potestà genitoriale ex art. 337 quater Codice civile, quest'ultimo dovrà allegare alla scheda firmata il documento che attesta tale titolarità.

Firma del genitore esercente la potestà genitoriale
.....

Documento allegato
.....

MisterGO

imparare viaggiando

N.B. La scheda di Presentazione, debitamente firmata e datata, deve essere spedita agli uffici di YFU Italia, con allegata la copia della contabile bancaria. È consigliabile anticipare tutto via fax al n. 0272023019 facendo poi seguire gli originali tramite Racc.a.r.

MODALITÀ OPERATIVE

SCHEDA DI PRESENTAZIONE

Per partecipare ai programmi culturali e di studio all'estero occorre innanzitutto proporsi per un colloquio conoscitivo, compilando la Scheda di Presentazione e versando la quota di 135 Euro. Questa quota, non rimborsabile in caso di recesso, copre le spese di apertura pratica e di colloquio. La Scheda di Presentazione deve pervenire entro e non oltre il:

30 Aprile per partenze estive

30 Ottobre per partenze invernali

Unitamente alla Scheda di Presentazione si richiedono le pagelle degli ultimi tre anni scolastici e copia del documento di identità o del passaporto.

PREPARAZIONE DOSSIER

Una volta sostenuto il colloquio e deciso di aderire al programma, viene inviato il **Dossier da compilare e ritornare completo entro 20 giorni**. In caso contrario decade la prenotazione.

SCHEDA DI PRENOTAZIONE

Insieme al Dossier viene inviata la proposta di contratto che, compilata e sottoscritta, va ritornata contestualmente al **versamento di un acconto, pari al 25% della quota di partecipazione**, da effettuare tramite bonifico bancario a favore di:

Fondazione YFU ITALIA

Banca Intesa San Paolo

IBAN IT 74 1 03069 09400 10000014541

Nello spazio riservato alla CAUSALE DI PAGAMENTO va riportato il nome e il cognome di chi usufruisce del Programma: le generalità del Partecipante e non quelle del Genitore.

PAGAMENTO IN 3 RATE

Versato l'acconto, la residua parte della quota di partecipazione andrà versata in tre rate successive, alle seguenti scadenze:

partenze estive:

1ª rata 31 Marzo 2019

2ª rata 30 Aprile 2019

saldo 31 Maggio 2019

partenze invernali:

1ª rata 31 Ottobre 2019

2ª rata 15 Novembre 2019

saldo 30 Novembre 2019

L'importo delle singole rate sarà riportato nell'estratto conto che verrà recapitato con la conferma del soggiorno.

ASSICURAZIONE ANNULLAMENTO VIAGGIO

È possibile, ed è consigliato stipulare, alla firma del contratto, una polizza assicurativa che copra le spese di annullamento del viaggio. Per maggiori dettagli rivolgersi in ufficio.

LA QUOTA DI PARTECIPAZIONE COMPRENDE

- 1 Riunioni informative pre-partenza per il Partecipante
- 2 Attività d'indirizzo nella scelta del programma
- 3 Formazione
- 4 Attività di monitoraggio continuo durante il soggiorno
- 5 Programma scolastico all'estero comprensivo di tasse scolastiche
- 6 Vitto e alloggio presso la famiglia ospitante / boarding school con trat-

tamento di mezza pensione se non diversamente specificato

7 Volo A/R con partenze da Milano e Roma, comprensivo di voli interni al Paese di destinazione per i paesi extraeuropei

8 Copertura assicurativa per spese sanitarie e infortuni.

9 Zaino e portadocumenti

LA QUOTA DI PARTECIPAZIONE NON COMPRENDE

1 Spese di apertura pratica e colloquio pari a € 135

2 Spese consolari e amministrative per la pratica del Visto

3 Pranzi a scuola, uniformi e test scolastici

4 Trasporti pubblici: tragitto residenza / scuola e viceversa

5 Volo per destinazioni Europee

6 Tutto quanto non espressamente indicato alla voce "La quota di partecipazione comprende"

PARTENZE DA ALTRE CITTÀ

La quota di partecipazione riportata a catalogo prevede partenze da **Milano** e da **Roma**. Per partenze da altre città verranno applicati i seguenti supplementi: Cagliari, Olbia, Catania e Palermo: € 200.

VISTO

Nei programmi semestrali e annuali, dopo che l'Organizzazione estera ha confermato e inviato il placement, viene preparata la documentazione da inviare al Consolato dei Paesi che richiedono il Visto. **I costi amministrativi da sostenere per l'ottenimento del Visto sono a carico del Partecipante.** YFU Italia non è responsabile della mancata emissione del Visto dovuto a motivi personali del Partecipante.

È BENE RICORDARE CHE:

- Non viene riconosciuto alcun rimborso in caso di bocciatura, debiti scolastici o per rientro anticipato del Partecipante per cattiva condotta o per richiesta dei Genitori naturali.
- Non è ammesso il rifiuto della famiglia ospitante assegnata per discriminazione di genere, etnia, religione, condizioni economiche, livello culturale e sociale, area geografica. L'eventuale rifiuto non giustifica il recesso del contratto.

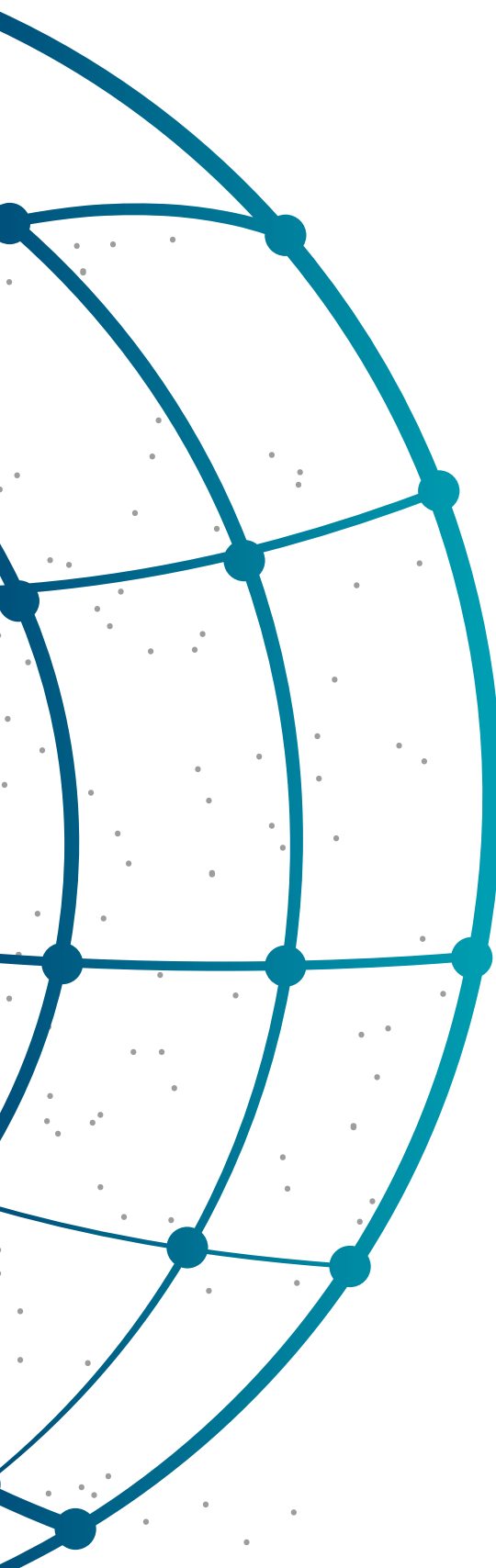
SCHEDA TECNICA

Validità del Programma

Il Programma è valido sino al 30 ottobre 2020. Pubblicazione redatta e diffusa conformemente alle disposizioni della circolare della Regione Lombardia protocollo n. 11151 GN/gt del 28/06/83 art. 13 L. R. 9/5/83 nr. 39.

Cambio di riferimento

Le quotazioni dei servizi a terra sono basate sul corso dei cambi rilevato in data 10 luglio 2018. Quote espresse in Euro calcolate al valore del cambio fisso dell'Euro, al valore dei cambi con le altre valute in uso nelle destinazioni proposte, al valore delle tariffe dei vettori con riferimento a diritti e tasse in vigore alla stessa data. Per le variazioni di prezzo relative a contratti già stipulati si farà riferimento: ai cambiamenti delle tariffe e del costo del carburante così come comunicati dai vettori; ai cambiamenti ed agli incrementi di diritti e tasse, quali quelle di atterraggio, di sbarco imbarco nei porti o negli aeroporti così come comunicati dalle autorità competenti; alle oscillazioni valutarie con incidenza sull'75% del prezzo del pacchetto turistico.



SCONTI

Iscrizioni entro il 15 Dicembre - 500€

Tutti coloro che avranno completato e consegnato il dossier, inviato la scheda di prenotazione e versato l'acconto hanno diritto ad usufruire di uno sconto di 500 € sulla quota di partecipazione.

Fratelli - 400 €

La famiglia che decide di far partecipare due figli al programma di anno scolastico all'estero ha diritto ad usufruire di uno sconto di 200 € su ogni quota di partecipazione.

Famiglie ospitanti - 400 €

La famiglia che ha ospitato uno studente o ospiterà nell'anno scolastico 2018/2019 uno studente straniero per almeno un semestre e decide di far partecipare un proprio figlio al programma di anno scolastico all'estero ha diritto ad usufruire di uno sconto di 400 € sulla quota di partecipazione.

Fedeltà - 200 €

Tutti coloro che hanno preso parte in passato ad un programma di YFU hanno diritto ad usufruire di uno sconto di 200 € sulla quota di partecipazione.

MisterGO
imparare viaggiando

20122 Milano
Via Sant'Antonio, 5
T + 39 02 861634
F + 39 02 56561843

00198 Roma
via Brescia, 39
T +39 06 86391647
F +39 06 45549168

e-mail: mistergo@mistergo.it

